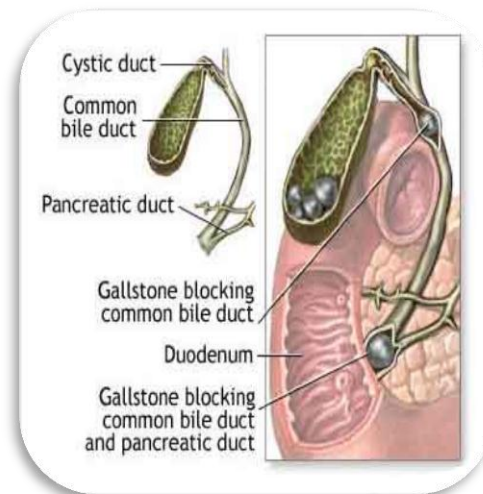


## سنگ های صفراوی

کیسه صفرا، صفرا را ذخیره می کند. صفرا توسط کبد ساخته می شود و از طریق مجاری صفراوی وارد روده کوچک شده و به هضم چربی ها کمک می کند. اگر مواد شیمیایی که صفرا را می سازند نامتعادل شوند سنگ های صفراوی تشکیل میشوند. اگر داخل کیسه صفرا بمانند ممکن است علامت دار یا بی علامت بمانند ولی اگر داخل مجاری صفراوی شوند، معمولاً درد و عفونت ایجاد میکنند.



## عوامل مستعدکننده

زایمان های مکرر، سابقه فامیلی، چاقی، مصرف قرصهای ضدبارداری، افراد بی حرکت، سالمندان، مصرف زیاد چربی، بیماری های کبدی، دیابت و مصرف سیگار.

## علائم

درد خفیف تا شدید در قسمت راست و بالای شکم که انتشار به پشت داشته و اغلب نیاز به مسکن دارد و با خوردن غذا رابطه ای نداشته و معمولاً به آنتی اسید هم پاسخ نمی دهد. تب و لرز، تهوع و استفراغ، زردی و گاهی هم بدون علامت بوده و اتفاقی توسط سونوگرافی تشخیص داده می شود.

## درمان

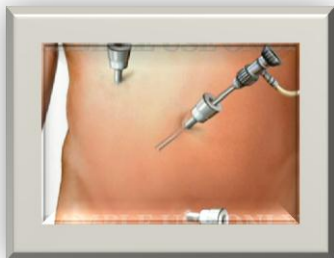
### روش ERCP

روشی است که با آندوسکوپ های مخصوصی انجام شده و آندوسکوپ از طریق دهان وارد شده و به آرامی از حلق، مری، معده و دوازدهه عبور کرده تا به مجاری پانکراس و مجاری صفراوی برسد و بعد از تزریق ماده حاجب از مجاری عکسبرداری می شود. اگر توده مشخصی حین آندوسکوپی مشاهده شود، این امکان وجود دارد که نمونه ای از توده جهت بررسی پاتولوژیک برداشته شود. اگر سنگ صفراوی در مجرای صفراوی مشترک وجود داشته باشد، با آندوسکوپ خارج میشود، یا مجاری صفراوی تنگ شده توسط یک لوله پلاستیکی یا استنت از طریق آندوسکوپ باز می شود.

۱۰٪ از افراد جامعه سنگ کیسه صفرا دارند ولی تنها سنگهایی نیاز به جراحی دارند که علامت دار باشند. این عمل به دو روش باز و لاپاراسکوپی انجام می شود.

## لاپاروسکوپی

لاپاروسکوپ لوله باریک و کوچکی است که از جدار شکم از طریق یک برش کوچک عبور داده شده و جراح به وسیله آن تصویر شکم و کیسه صفرا را به راحتی در تلویزیونی که به آن وصل است می بیند و عمل جراحی را با استفاده از ابزاری که از سه برش کوچک دیگر در قسمت راست و فوقانی وارد شکم شده اند انجام می دهد. برای بهتر شدن دید، جراح داخل شکم کمی هوا وارد می کند و پس از برداشتن کیسه صفرا آن را از یکی از سوراخ ها خارج می کند.



### برش شکمی

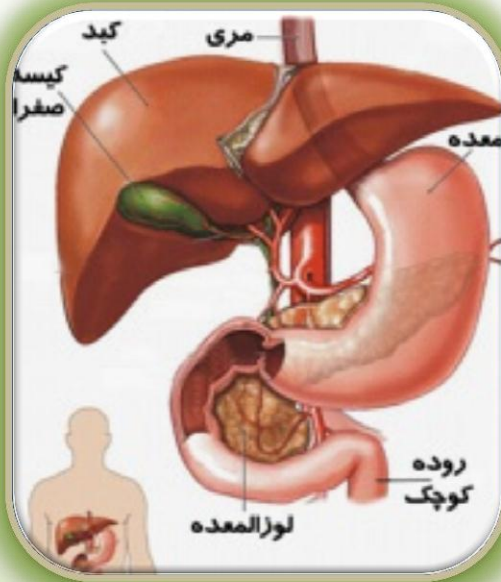
در این روش کیسه صفرا را از طریق برش زیر دنده های سمت راست برمی دارند. در برخی از بیماران حین عمل در محل برش جراحی جهت تخلیه ترشحات، درن و در صورت نیاز لوله معده گذاشته می شود که معمولاً بعد از ۲۴ ساعت این لوله ها خارج می شوند.



مجمع بیمارستانی امیراعلم

Amiralam.tums.ac.ir

آموزش به بیمار



## سنگ کیسه صفرا

❁ اگر تب بالای ۳۸ بیشتر از ۲ روز متوالی داشتید به جراح خود اطلاع دهید.

❁ اگر روزی ۲ الی ۳ بار دفع مدفوع شل داشتید ، اشکالی ندارد. دفعات اجابت مزاج پس از چند هفته تا چند ماه کم می شود.

❁ با مصرف آنتی بیوتیک های تجویزی که معمولاً خوراکی می باشند ، دوره درمان شما در منزل کامل میشود ، لازم است سر وقت مصرف شوند .

❁ مسکن ها را طبق دستور پزشک مصرف نمایید و در صورت برطرف نشدن درد به پزشک خود مراجعه کنید.

❁ ۷ الی ۱۰ روز بعد از عمل به درمانگاه جراحی مراجعه نمایید . در این تاریخ بخیه های شما با نظر پزشک کشیده خواهد شد.

❁ در صورت داشتن نمونه پاتولوژی پس از دریافت جواب آن را به پزشک خود نشان دهید.

## آموزشهای حین ترخیص

❁ فعالیت خود را می توانید ابتدا با فعالیت سبک مثل قدم زدن شروع کرده و در صورت تحمل آن را افزایش دهید.

❁ در عمل باز حداقل ۶ الی ۸ هفته بعد از عمل از برداشتن اجسام سنگین تر از ۴/۵ کیلوگرم خودداری کنید ، سپس در مورد شروع برداشتن اجسام سنگین و انجام کارهای سخت با پزشک خود مشورت نمایید.

❁ از رژیم غذایی معمولی استفاده کنید . غذاهای نفاخ (خیار ، کاهو ، کلم ، ترب ، لوبیا و...) و پرچرب استفاده نکنید.

❁ از مواد غذایی کم چرب استفاده نمایید.

❁ بعد از گذشت ۳ الی ۴ هفته می توانید محدودیت چربی را از رژیم غذایی خود حذف کنید.

❁ در صورت داشتن علائمی مثل زردی ، ادرار تیره ، مدفوع بی رنگ ، خارش ، خون مردگی یا علائم التهاب و عفونت مثل تب ، تهوع و استفراغ ، کاهش اشتها ، قرمزی ، تورم ، سخت شدن ، ترشحات زرد و بدبو و حساسیت و درد اطراف زخم جراحی به پزشک خود مراجعه نمایید.